

культурну та історичну ойкумену, де його історія та культура будуть відновлені та визнані.

Завдяки цілеспрямованим зусиллям, Україна має надію у вирішальній стадії війни, повернути Крим до свого складу. Це є не лише правом, але й моральним обов'язком, який Україна виконує для збереження миру, стабільності та принципів, на яких ґрунтується міжнародне співтовариство.

DOI <https://doi.org/10.36059/978-966-397-464-4-47>

Однороженко О. А.

доктор історичних наук,

старший науковий співробітник

Інституту української археографії та джерелознавства

імені М. С. Грушевського Національної академії наук України

м. Київ, Україна

ГЕРАЛЬДИКА ЛИТОВСЬКИХ ТАТАР XVI СТ.

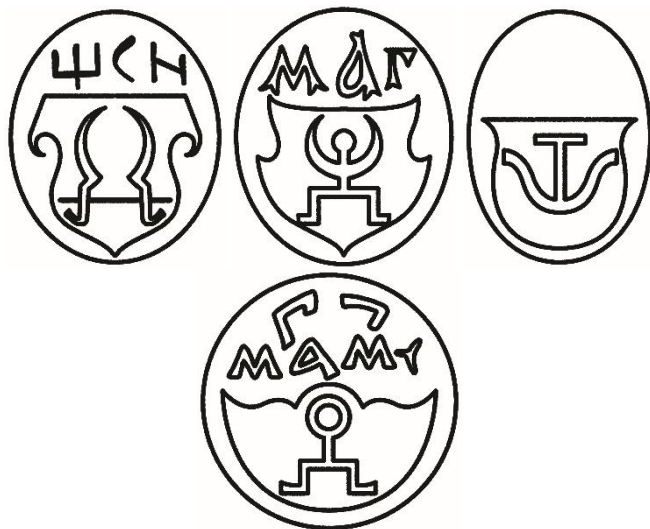
Господарські татари у Великому князівстві Литовському становили окрему етносоціальну групу, що походила від вихідців із Золотої Орди, які в силу різних обставин переходили на службу до великих князів (господарів). Розселення татар у Литовській землі тривало найбільш інтенсивно від зламу XIV–XV до початку XVI ст. [9, s. 19–31]. Виконання військової служби господарям забезпечувало литовським татарам привілейований статус, що був подібним до комплексу прав і вольностей литовсько-руської шляхти [7, s. 20–21].

Візуальним засобом презентації привілейованого статусу литовських татар було уживання ними гербів, як і рештою нобілітету Великого князівства Литовського. Їх гербова спадщина не раз привертала увагу дослідників, втім йшлося здебільшого про відтворення геральдичної інформації, як додаткової стосовно генеалогічних відомостей [5]. Крім того, часто за основу відтворення гербів литовських татар уживано свідчення пізніших гербівників XVIII ст. і дворянських справ XIX ст. [4].

Рання геральдика литовських татар, що складається впродовж XVI ст., має своїм головним джерелом сфрагістичні пам'ятки – печатки, якими представники татарського нобілітету засвідчували різноманітні документи. Перевага цього виду джерел над іншими

полягає в безпосередньому уживанні відповідних геральдичних зображень самими власниками, що унеможливило спотворення іконографії гербів, що часто характерне для пізніших джерел.

В основі геральдики литовських татар XVI ст. перебували тамгоподібні знаки, що постали вочевидь ще в часи проживання предків відповідних родин на теренах Улусу Джучі. Разом із тим, на відповідних сфрагісах господарських татар ці знаки здебільшого розміщено в щитах, що вказує на осмислення цих тамг вже як геральдичних знаків, під безсумнівним впливом місцевої литовсько-руської геральдичної традиції.



**Печатки Щасного Асановича, Магмета Банкевича,
Шахманцера Касимовича та Магмета Адразаковича 1540 р.**

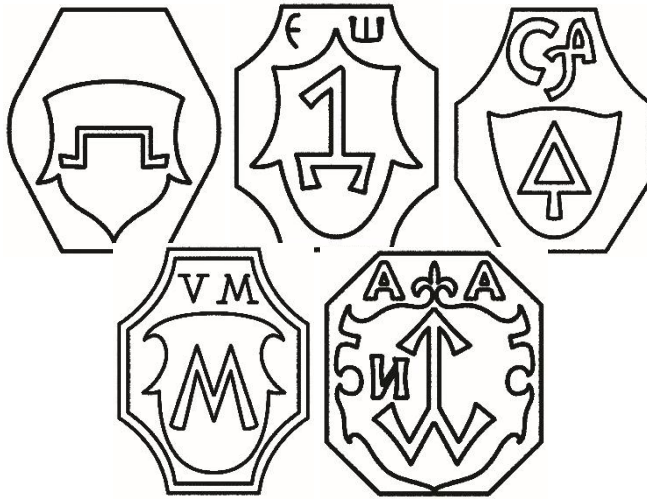
Тамгоподібні герби в щитах представлено, зокрема, на печатках Магамета Обдрізаковича, Оліхна Османовича та Ях'ї Тагиревича Тенешковичів 1523 р. [13, F 1-79], князів Щасного Асановича та Магмета Банкевича при документі від 25 липня 1540 р. [12, Perg. 1317], князя та маршалка Шахманцера Касимовича та господарського татарина Магмета Адразаковича від 4 жовтня 1540 р. [12, Perg. 1318], князя Ях'ї Давидовича 1547 р. [14, f. 1177, ар. 1, b. 2516, l. 10v; 8, p. 132, il. 250], маршалка Богдана Ісуповича та князя Усеїна Речиповича 1568 р. [14, f. 1178, ар. 1, b. 290, l. 11v], князів Алікеча Бегимовича

Улана 1572 р. [14, 1276, ар. 1, б. 606, л. 3v] та Войни Легушевича 1593 р. [14, 1177, ар. 1, б. 4591, л. 3].



**Печатки Ях'ї Давидовича 1547 р., Богдана Ісуповича
та Усеїна Речиповича 1568 р., Алікеча Бегимовича Улана 1572 р.
та Войни Легушевича 1593 р.**

Подібними є зображення також на печатках господарського татарина Яски Дунаевича 1580 р. [3, с. 36–37], князів Базара Тохтомишевича та Янші Байрамовича Сьуньчековича 1581 р. [15, Rkps 526, Plik 3], Селіма Фурсовича 1591 р. [15, Rkps 525, Plik 1], Усеїна Мамлечевича та Аїси Ахметовича Наври 1592 р. [15, Rkps 525, Plik 2].



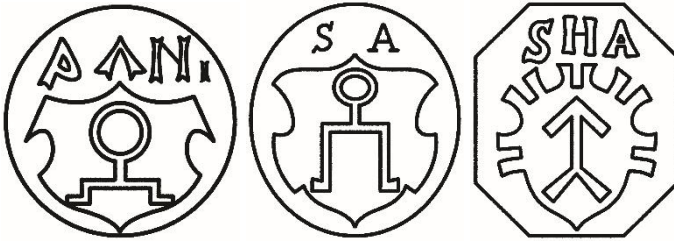
**Печатки Базара Тохтомишевича та Янші Байрамовича
Сюньчєковича 1581 р., Сєліма Фурсовича 1591 р.,
Усєйна Мамлєчєвича та Айсї Ахметовича Наври 1592 р.**

В окремих випадках щити позначено умовно, з відтворенням лише верхнього їх краю, що спостерігаємо на печатках князя Мустафи Ахметовича 1592 р. [15, Rkps 525, Plik 2] та Сари Богданівни Ханїлевни, дружини князя Войни Легушевича, від 1593 р. [14, f. 1177, ар. 1, б. 4591, л. 3]. Безпосередньо в полі печатки тамги відтворено на сфрагісах господарського татарина Яниша Тагирєвича 1527 р. [14, f. 1178, ар. 1, б. 290, л. 1], князя Аляя Минкєвича та Тєнєшки Олїхновича 1568 р. [14, f. 1178, ар. 1, б. 290, л. 11v].



Печатки Мустафи Ахметовича 1592 р., Сари Богданівни Ханілевни 1593 р. Печатки Яниша Тагіревича 1527 р., Аля Минкевича та Тенешки Оліхновича 1568 р.

Наявні сфрагістичні джерела дозволяють стверджувати спадковий характер уживання гербів литовськими татарами. Так, на печатках князів Аля Бахтияровича 1540 р. [14, Perg. 1318] та Селіма Бека Абрагимовича Бахтияровича 1591 р. [15, Rkps 525, Plik 1] зображено той самий знак у вигляді літери П з загнутими в бік кінцями під стовпом і колом. Дещо іншою є ситуація з родовим гербом князів Айсичів. Так, якщо на печатці троцького хоружого Хазбея Айсича 1591 р. зображено знак у вигляді роздвоєної здолу стріли вістрям вгору [15, Rkps 525, Plik 1]. То на сфрагісах Богдана та Абрагима Айсичів 1593 р. цей знак доповнено костурними закінченнями на нижніх відгалуженнях [14, f. 1177, ар. 1, в. 4591, л. 3].



Печатки Алея Бахтияровича 1540 р. та Селіма Бека Бахтияровича 1591 р., Хазбея Айсича 1591 р., Богдана та Абрагима Айсичів 1593 р.

Більш суттєвою є варіативність родового знаку у представників родини князів Кульзимановичів. Так, на печатці арабського писаря Іллі Кульзимановича 1563–1571 рр. зображено знак у вигляді стріли вістрям вгору над основою [11, ф. 44, оп. 1, спр. 1, арк. 880; 15, Rkps 526, Plik 113, st. 1]. В той час як на сфрагісі Мухая Кульзимановича 1572 р. знак має вигляд трикутника вершиною вгору над відгалуженням [16, f. 5, С-8, п. 637; 8, р. 132, іл. 250]. Подібна практика відмінювання фамільного герба в різних галузях одного роду була загалом характерною для родової геральдики руського та литовського нобілітету XIV–XVI ст. [1], що мало справити відповідний вплив і на геральдичні звичаї литовських татар.



Печатки Іллі Кульзимановича 1563 р. та Джаная Солтановича Азибековича 1572 р.

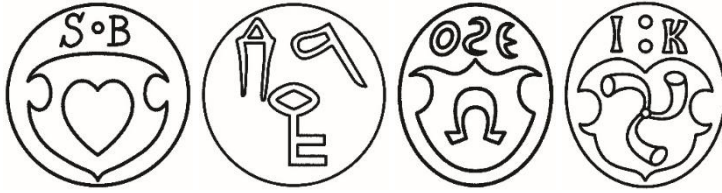
Прикметною є традиція уживання родового герба представниками ханської династії Джучидів. На печатках царевичів Ахмета Солтана Альбієвича 1526 р. [10, s. 20; 6, s. 133–134, 139] та Джаная Солтановича Азибековича 1572 р. [14, f. 1276, ар. 1, b. 606, l. 3v] відтворено той самий знак у вигляді трираменної літери Т з загнутими в бік кінцями, що його в той час і надалі уживали кримські Гіреї [2, с. 13].

В окремих випадках тамгоподібні зображення супроводжують в татарських гербах додаткові фігури, як це бачимо на печатці господарського татарина Юзефа Богушевича 1580 р., в полі якої викарбувано знак у вигляді трираменної літери Т під шестипроменевою зіркою та півмісяцем [15, Rkps 525, Plik 46]. Самі лише фігури двох півмісяців, покладених рогами один до одного, змальовано на сфрагісі господарського тлумача Соболя Базаровича 1571 р. [15, Rkps 525, Plik 18]. Герб із двома півмісяцями рогами в різні боки відтворено на печатках Оліхна Османовича 1564 р. [14, f. 1178, ар. 1, b. 290, l. 4] та князя та прудянського мули Ісмаїла Шеревича 1591 р. [15, Rkps 525, Plik 1].



**Печатки Юзефа Богушевича 1580 р., Соболя Базаровича 1571 р.,
Оліхна Османовича 1564 р. та Ісмаїла Шеревича 1591 р.**

Уживано в герботворенні литовських татар XVI ст. й інші нетамгоподібні сюжети. Приміром, на сфрагісі Шанки Богданівни, дружини князя Айси Ахметовича Наври, від 1592 р. викарбувано фігуру серця в ренесансному щиті [15, Rkps 525, Plik 2]. А на печатці князя Довлета Келди Алієвича 1591 р. – ключ вушком догори [15, Rkps 525, Plik 1]. Зображення підкови присутнє на сфрагісі троцького татарина Єсмана Тофьтича 1581 р. [15, Rkps 526, Plik 3]. А напнутого луку зі стрілою – на печатці мінської татарки Соні Озидинівни 1598 р. [14, f. 1177, ар. 1, b. 4591, l. 9v]. Поширені від XVII ст., практики використання литовськими татарами польських гербів, станом на XVI ст. трапляються лише в поодиноких випадках, як, приміром, у разі з печаткою князя та господарського тлумача Януша Калини 1581 р., який за герб уживав зображення трьох мисливських ріжків, покладених у зірку, тобто – польський герб Трубки [15, Rkps 526, Plik 3].



Печатки Довлета Келди Алієвича 1591 р., Шанки Богданівни 1592 р., Єсмана Тофтьича 1581 р. та Януша Калини 1581 р.

Загалом геральдичні пам'ятки литовських татар XVI ст. вказують на наявність розвиненої гербової культури, що склалася під виразним впливом герботворення литовсько-руського нобілітету. Основу татарських геральдичних сюжетів становили старожитні тамги, принесені татарами в Литовську землю з теренів Орди. Разом із тим, в цих гербах присутні й інші сюжети, а в окремих випадках і запозичені з литовсько-руської та польської геральдики фігури, що набувають особливого поширення в татарському середовищі вже в наступному XVII ст.

Література:

1. Алфьоров О., Однороженко О. Українські особові печатки XV–XVII ст. за матеріалами київських архівосховищ. Харків, 2008.
2. Ебубекіров С. Тарак-тамга – родовий знак кримських ханів. *Знак*. 2000. Ч. 22.
3. Шаланда А. Да питання класифікації клейнавых гербаў шляхты ВКЛ. *Герольд Litherland*. Год I. № 1 (1). 2001.
4. Dumin S. Herbarz rodzin tatarskich Wielkiego Ksiestwa Litewskiego. Gdansk, 1999.
5. Dziadulewicz S. Herbarz rodzin tatarskich w Polsce. Wilno, 1929.
6. Dziadulewicz S. Pierwiastek turański u szlachty ukraińskiej. *Miesięcznik Heraldyczny*. T. X. Warszawa, 1931.
7. Kryczyński S. Tatarzy litewscy. Próba monografii historyczno-etnograficznej. Warszawa, 1938.
8. Rimša E. Heraldika. Iš praeities į dabartį. Vilnius, 2004.
9. Sobczak J. Położenie prawne ludności tatarskiej w Wielkiem Księstwie Litewskim. Warszawa – Poznań, 1984.
10. Wittyg W. Nieznana szlachta polska i jej herby. Kraków, 1908.

Джерела ілюстративного матеріалу:

11. Центральний державний історичний архів України у місті Києві.
12. Biblioteka Książąt Czartoryskich w Krakowie.

13. Lietuvos mokslų akademijos Vrublevskių biblioteka.
14. Lietuvos valstybės istorijos archyvas.
15. Muzeum Narodowe w Krakowie.
16. Vilniaus universiteto biblioteka.

DOI <https://doi.org/10.36059/978-966-397-464-4-48>

Русначенко А. М.

*доктор історичних наук, доцент,
кафедра державно-правових і гуманітарних наук
Таврійського національного університету імені В. І. Вернадського
м. Київ, Україна*

КОЛЕКТИВІЗАЦІЯ В ТУРКМЕНІСТАНІ

У цій розвідці пропоную розглянути підстави і наслідки советизацію краю в перші роки советської влади в Туркменії, зокрема, перетворення більшості місцевого населення на колгоспників в 1930-х роках і порівняти ці процеси почасти з українськими.

В колишніх середньоазійських республіках, які стали тепер незалежними державами, їхні колишні вчені (як і в Україні-менше) продовжували советські історичні наративи етнонаціонального минулого, застосовуючи їх і надалі в більшості випадків. Хто ж пробував наважитися на альтернативні дослідження були звинувачені в некритичному і неестичному копіюванні невідповідного зарубіжного імпорту [1]. Тому, як і в Україні перші дослідження советського минулого цих країв були зроблені істориками з-за меж Центральної Азії, чи місцевими істориками, але в закордонних публікаціях.

В даній розвідці розглянемо послідовний хід подій, який привів до колективізації в одній з нових советських республік – Туркменістані.

Туркменістан увійшов в склад Росії в другій половині XIX ст. через колоніальне завоювання російськими військами. Процес приєднання Туркменістану до Росії затягнувся на два десятиліття (1869-1885), якщо не рахувати мангішлакських туркмен, що ще раніше прийняли підданство Росії. І зроблено було це насильницьким шляхом: воєн, різанини населення з застосуванням військ [2]. Все корінне населення належало до окремих племен. Правові відносини в них регулювалися звичайним племінним правом – *адат*. Туркмени на початок створення ТССР складали 77% її населення. Інші – узбеки, росіяни, казахи. Міста